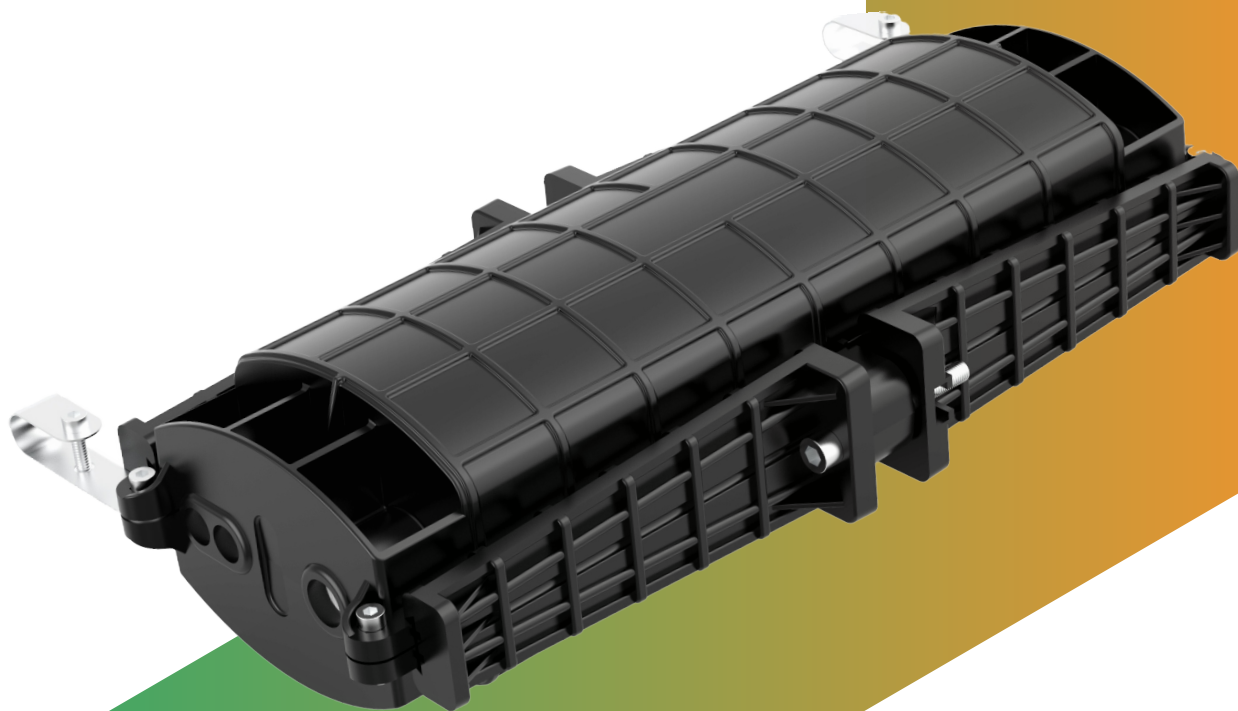


TIESTON

To the future together

GJS-III-6007型 光缆接头盒安装规范书

版本:V1.0



一、适用范围：

此安装规范书适用本公司生产的标准产品——GJS-III-6007 型哈味式(胶带密封光缆)接头盒，是为了正确安装而制定的。

GJS-III-6007 型哈味式(胶带密封光缆)接头盒可架空、地埋、挂壁和管道人井内挂壁使用。适用环境温度范围是-40℃~+65℃。

二、基本结构及配置

2.1 产品规格及容量：

| | |
|----------------|---------------------|
| 接头盒壳体尺寸(长×宽×高) | 400mm×185mm×90mm |
| 重量(不含大纸箱重量) | 1900 克—2100 克 |
| 光缆进出数量 | 单侧 3 条(共 6 条) |
| 可安装光缆直径 | Φ8mm~Φ16 mm |
| 光纤芯数 | 束状 6-96 芯、带状 144 芯内 |

2.2 主要部件：

| 序号 | 名称 | 数量 | 用途 | 备注 |
|----|--------|------------------------|------------------|---------------------------------------|
| 1 | 外壳 | 1 套 | 光缆接头的整体防护 | 内径：285 mm×110mm |
| 2 | 插板 | 2 副 | 固定外壳 | 规格：175mm×56mm×30mm |
| 3 | 光纤收容盘 | 束状最多 4 张盘 带状最多 4 张盘 | 固定光纤接头保护热缩管及收容光纤 | 束状可配 6 芯、8 芯、12 芯、16 芯、24 芯盘；带状可配 3 根 |
| 4 | 基座 | 1 套 | 固定光缆、加强芯和光纤收容盘 | |
| 5 | 密封构件 | 1 套 | 盒体(外壳)之间的密封 | |
| 6 | 端面堵头 | 6 个 | 不安装光缆的孔内使用 | |
| 7 | 接地引出装置 | 1 套 | 将盒内光缆中的金属构件引出接地 | 按用户需要配置 |

2.3 主要配件及专用工具：

| 序号 | 名称 | 数量 | 用途 | 备注 |
|----|-----------|-----|----------------|---------|
| 1 | 光纤接头保护热缩管 | | 光纤芯线熔接点保护 | 按容量配置 |
| 2 | 尼龙扎带 | | 固定带护套光纤 | 按容量配置 |
| 3 | 绝缘胶带 | 1 卷 | 增大光缆直径便于固定 | |
| 4 | 密封胶带 | 1 卷 | 增大光缆直径与密封构件孔配套 | 按规格配置 |
| 5 | 挂钩 | 1 套 | 用于架空 | |
| 6 | 接地线 | 1 根 | 接地装置之间的连通 | 用户需要时连通 |
| 7 | 砂布 | 1 张 | 打磨光缆 | |

| | | | | |
|----|--------|------|------------------|-------------|
| 8 | 号码纸 | 1 张 | 光纤标记 | |
| 9 | 专用扳手 | 2 把 | 用于安装外壳螺钉、拧紧加强芯螺帽 | |
| 10 | 标尺纸 | 1 张 | 用密封胶带增大光缆直径时测定周长 | 选用相对应的标尺纸测定 |
| 11 | 干燥剂 | 1 包 | 密封前装入盒内, 净化空气 | |
| 12 | 光纤保护塑管 | 用户自定 | 与光纤收容盘固定, 起到缓冲作用 | 按用户需要配置 |

三、施工安装必备器具

3.1 辅助材料（自备）

| 材 料 名 称 | 用 途 |
|---------|---------|
| 透明胶带 | 标记、临时固定 |
| 酒精 | 清洁 |
| 纱布 | 清洁 |

3.2 专用工具（自备）

| 工具名称 | 用途 |
|-------|--------|
| 光缆切割器 | 光缆切断 |
| 光缆开剥器 | 开剥光缆护套 |
| 组合工具 | 组装接头盒 |

3.3 通用工具（自备）

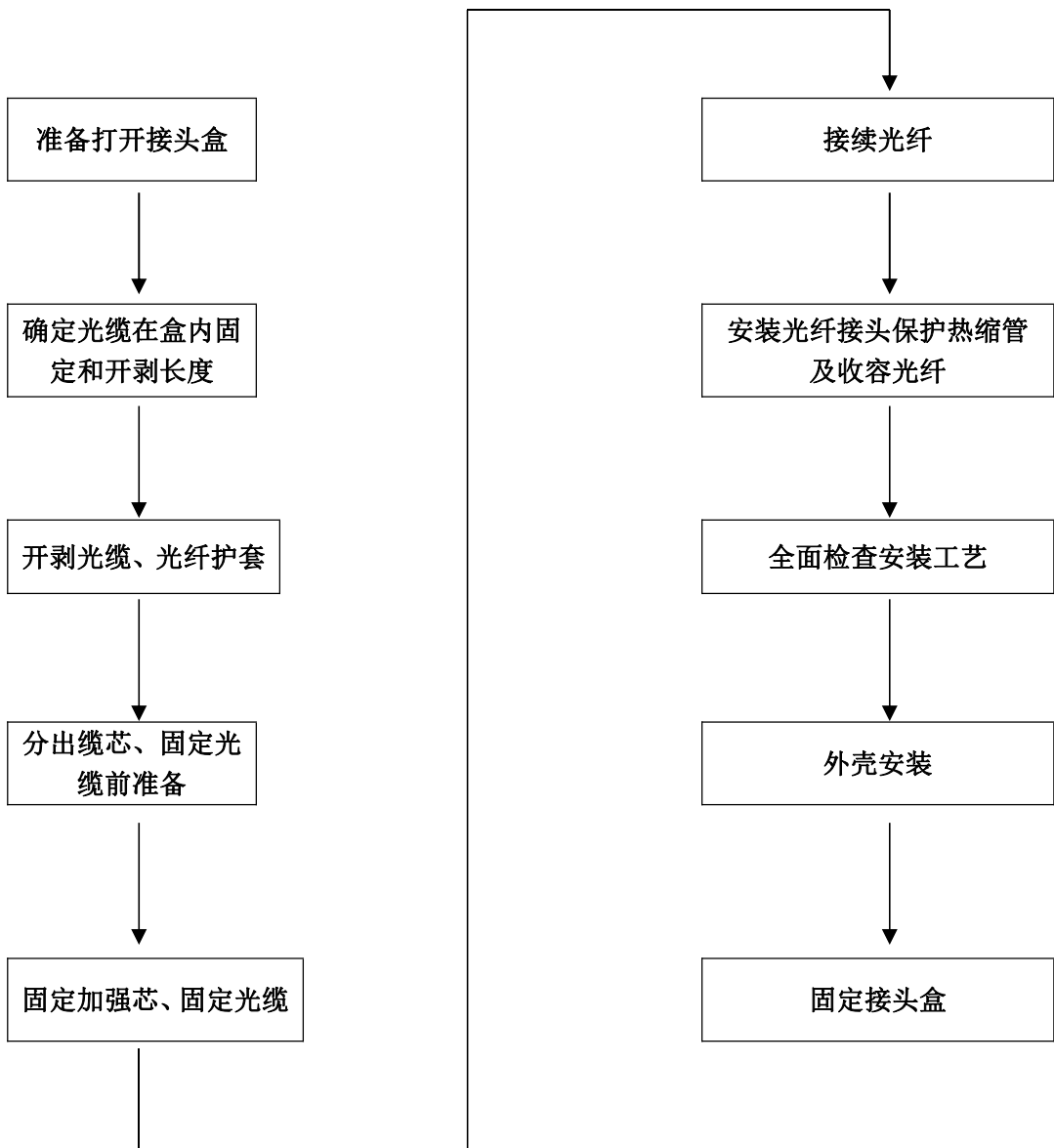
| 工具名称 | 用途及规格 |
|------|---------|
| 卷尺 | 测量光缆 |
| 管子割刀 | 光缆径向切开 |
| 电工刀 | 光缆外皮剥除 |
| 钢丝钳 | 加强芯剪断 |
| 螺丝刀 | 十字、一字 |
| 剪刀 | |
| 防水罩布 | 防水、防尘 |
| 金属扳手 | 紧固加强芯螺帽 |

3.4 接续及测试仪（器）表（自备）

| 仪器/仪表名称 | 用途 |
|---------|------|
| 熔接机 | 光纤接续 |
| OTDR | 接续测试 |
| 临时接续工具 | 临时测试 |

注：以上安装、接续、测试仪器/仪表均由施工单位自备。

四、安装流程



五、光缆接头盒施工步骤：

| 组装步骤 | 作业内容 | 注意事项 |
|-------------|--|-----------------------|
| 5.1 准备打开接头盒 | 1. 清理现场，确定接头盒安装位置，布置好需安装的光缆。 2. 清点接头盒包装内附件。 3. 打开光缆接头盒： ①先用专用扳手将接头盒插板固定螺钉卸下，用专用扳手的一端在插板上端把插板敲出。 ②用专用扳手拧松接头盒外壳上螺钉，无需卸下定螺钉，即可将接头盒打开。 参见图(1) | 天气状况不好时,应支起帐篷,应防尘、防水。 |

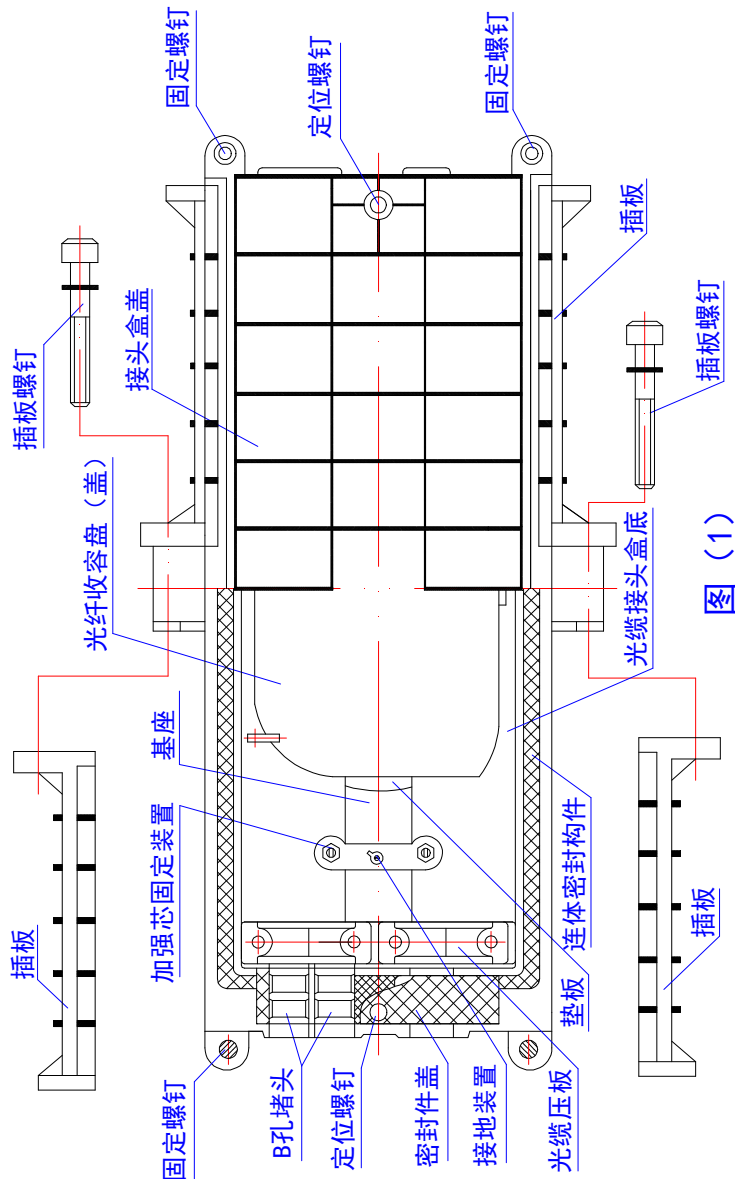


图 (1)

| 组装步骤 | 作业内容 | 注意事项 |
|--------------------|--|---|
| 5.2 确定光缆在盒内固定和开剥长度 | ①. 60mm 长度的光缆：用于密封构件到光缆固定压板。 ②. 1950 mm 长度的光缆：开剥后用于盘绕和熔接。 ③. 350 mm 长度的带护套光纤：用于光缆固定处到光纤收容盘固定处。 ④. 1600 mm 长度的光纤：剥去光纤护套后与其它光纤熔接，然后一起盘绕在光纤收容盘内。 参见图(2) | 1.应留足需接续光缆长度 2.认真确定开剥长度 3.如有其它需要，用户可自行定光缆开剥长度 |

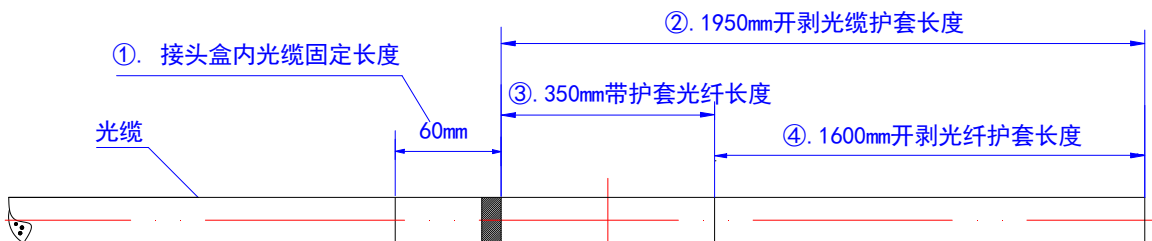


图 (2)

| 组装步骤 | 作业内容 | 注意事项 |
|---------------|--|----------------------|
| 5.3 开剥光缆、光纤护套 | 按临时定位标记开剥，用割管器和纵向开剥器剥去光缆外护套，尺寸参见图 (2)。也可根据实际情况开剥。参见图 (3) | 开剥时应不损坏光纤，有困难时可分段剥除。 |

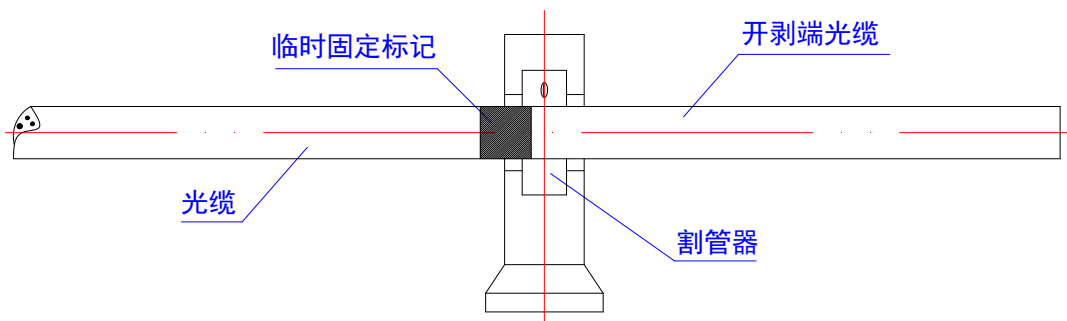
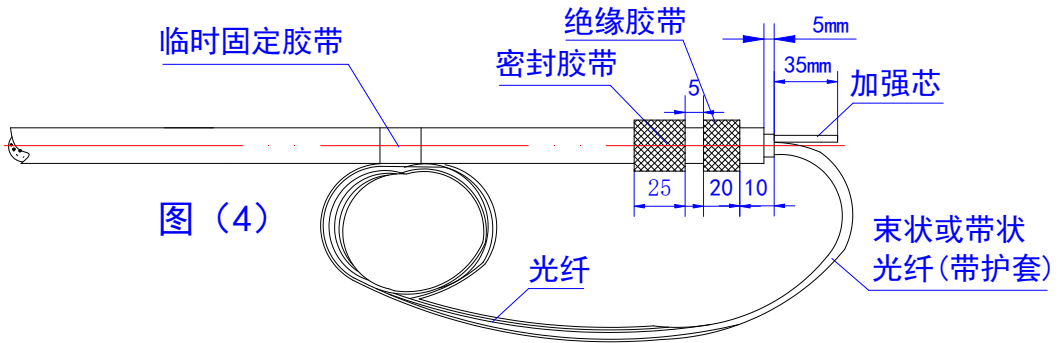


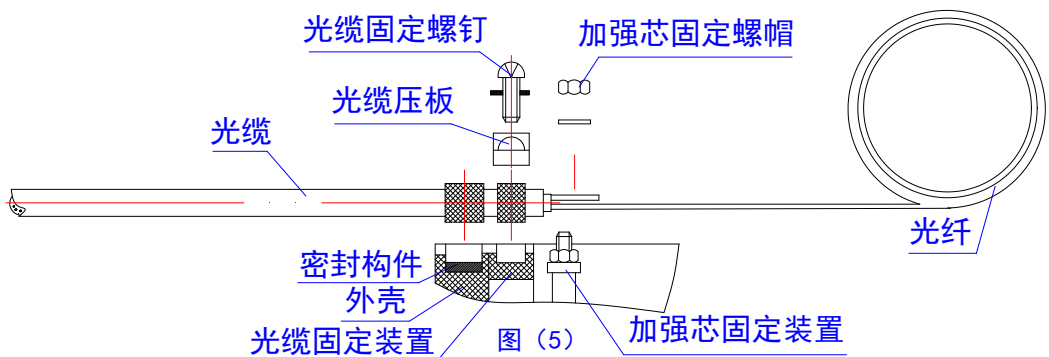
图 (3)

| 组装步骤 | 作业内容 | 注意事项 |
|--------------------|--|----------------------------|
| 5.4 分出缆芯并做好光缆固定前准备 | 1.在缆芯的护层上缠两层绝缘胶带作保护，同时除去光纤单元中填充物分离缆芯，然后擦净，将光纤绕成直径为 100mm 左右的纤环，用胶带临时固定在光缆上。 2.本接头盒配有 6 个光缆进出孔，用户根据实际需要安装的光缆数量、直径，确定孔位，并取出相应数量的堵头。 | 1.光缆用密封胶带增大光缆直径部位，应用砂布打磨，再 |

| | | |
|--|---|--|
| | <p>3.本接头盒适用光缆的孔径</p> <p>A 孔适用于最大光缆直径为 $\phi 16\text{mm}$</p> <p>B 孔适用于最大光缆直径为 $\phi 13\text{mm}$</p> <p>4.在光缆固定端应根据实际安装的光缆选用相应光缆进出孔，当光缆直径小于进出孔时应在光缆进出部位用密封胶带适当增大光缆外径，并用相对应的标尺纸（标有 A 孔、B 孔的标尺纸）测定光缆周长。</p> <p>5.留 35mm 加强芯，剪去多余的加强芯。</p> <p style="text-align: center;">参见图(4)</p> | <p>用酒精洗净粉尘。</p> <p>2.用专用钢丝钳剪断加强芯，以防损坏其它钳具。</p> |
|--|---|--|



| 组装步骤 | 作业内容 | 注意事项 |
|----------------|---|------|
| 5.5 固定加强芯、固定光缆 | <p>1.根据以上选用的光缆进出孔，卸下堵头、光缆压板、加强芯固定螺帽。检查开剥好的光缆是否与光缆接头盒固定部位匹配，如不匹配应及时调整，不然会影响安装质量。</p> <p>2.将光缆固定压板拧紧，如光缆直径小，可用绝缘胶带适当增大。</p> <p>3.用塑料专用扳手拧紧螺帽，再用金属扳手紧固螺帽（金属扳手自备）。</p> <p style="text-align: center;">参见图(5)。</p> | |



| 组装步骤 | 作业内容 | 注意事项 |
|----------|--------------------------|-----------------------|
| 5.6 光纤接续 | 参照熔接机使用说明。 | 熔接前应理顺光纤走向，注意局部弯曲和扭转。 |
| 5.7 安装光纤 | 光纤熔接好后，收容光纤时，第一圈一般盘绕在光纤收 | |

| | | |
|--------------|---|------------|
| 接头保护热缩管及收容光纤 | 容盘的最外侧, 把其它光纤盘绕成直径不小于 80mm 的圈, 与光纤接头保护热缩管一起放入光纤收容盘 (先把光纤接头保护热缩管固定到槽内, 然后把已放入的光纤圈直径扩大到适当位置即可)。 参见图(6) | 注意局部弯曲和扭转。 |
|--------------|---|------------|

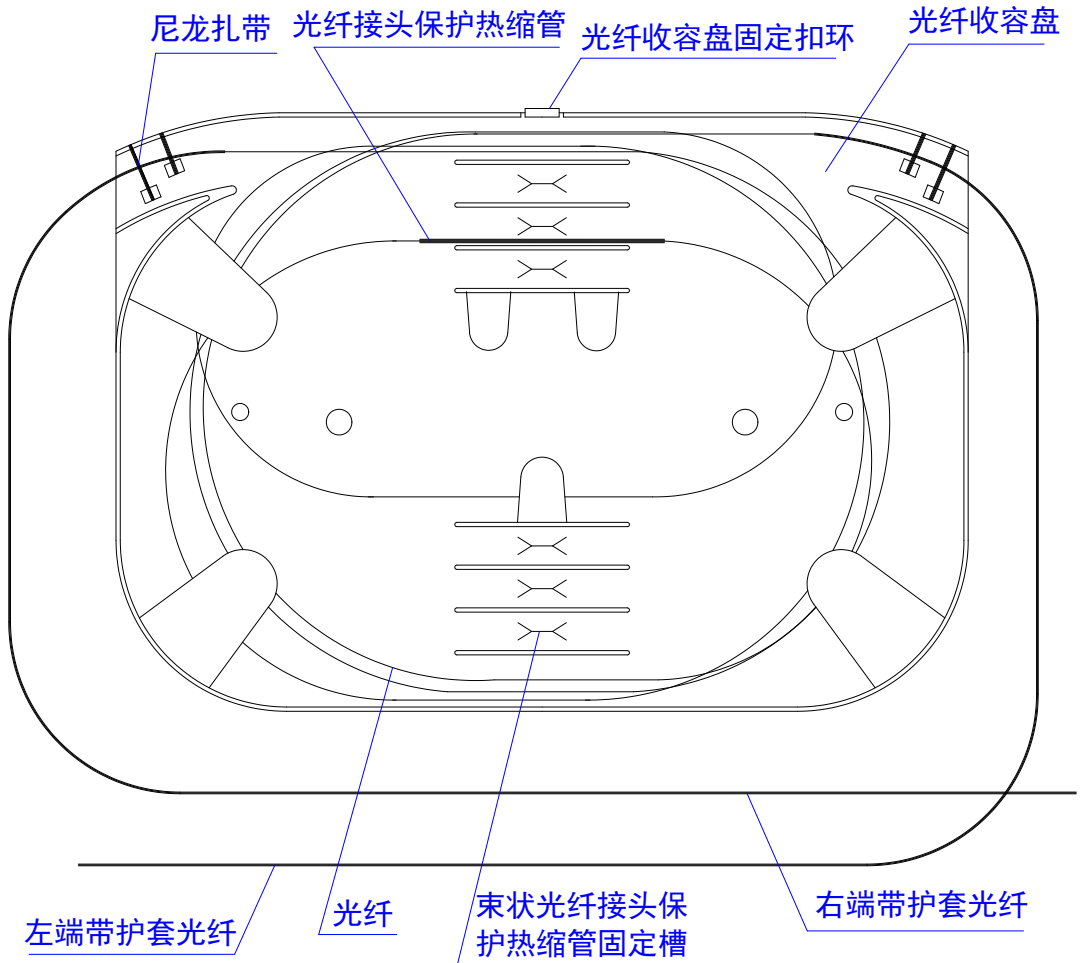


图 (6)

| 组装步骤 | 作业内容 | 注意事项 |
|-----------------|---|------|
| 5.8 检查密封构件及工艺要求 | <ol style="list-style-type: none"> 1. 光纤收容盘安装应整齐, 走纤弯曲半径应符合要求。 2. 内部紧固件应拧紧。 3. 未使用的光缆进出孔应用原配的堵头堵紧。 4. 密封胶带用量应合理。 5. 密封构件应平整, 如有缺损, 用少量密封胶带垫平。 6. 加密封构件盖。 参见图(7) | |

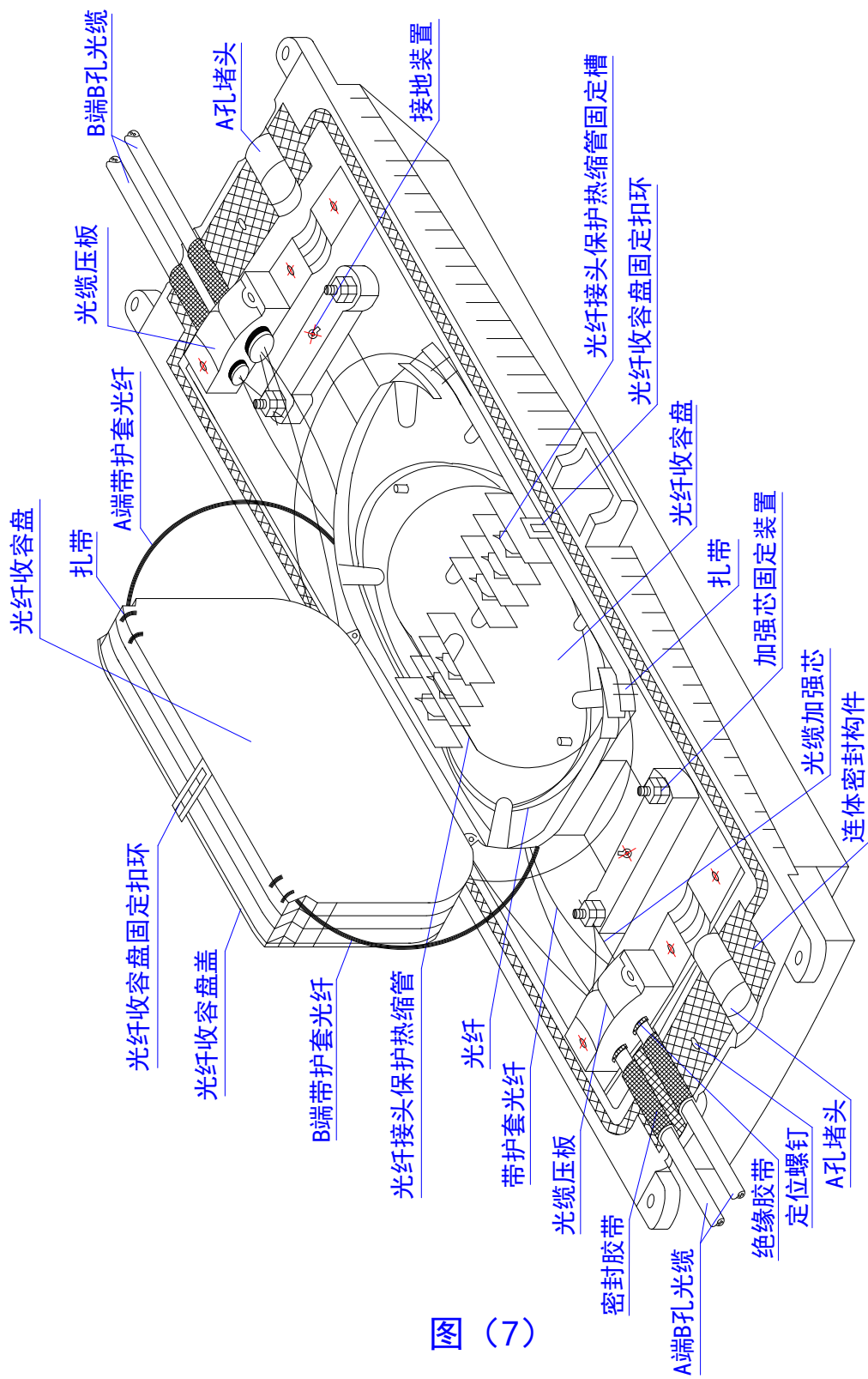
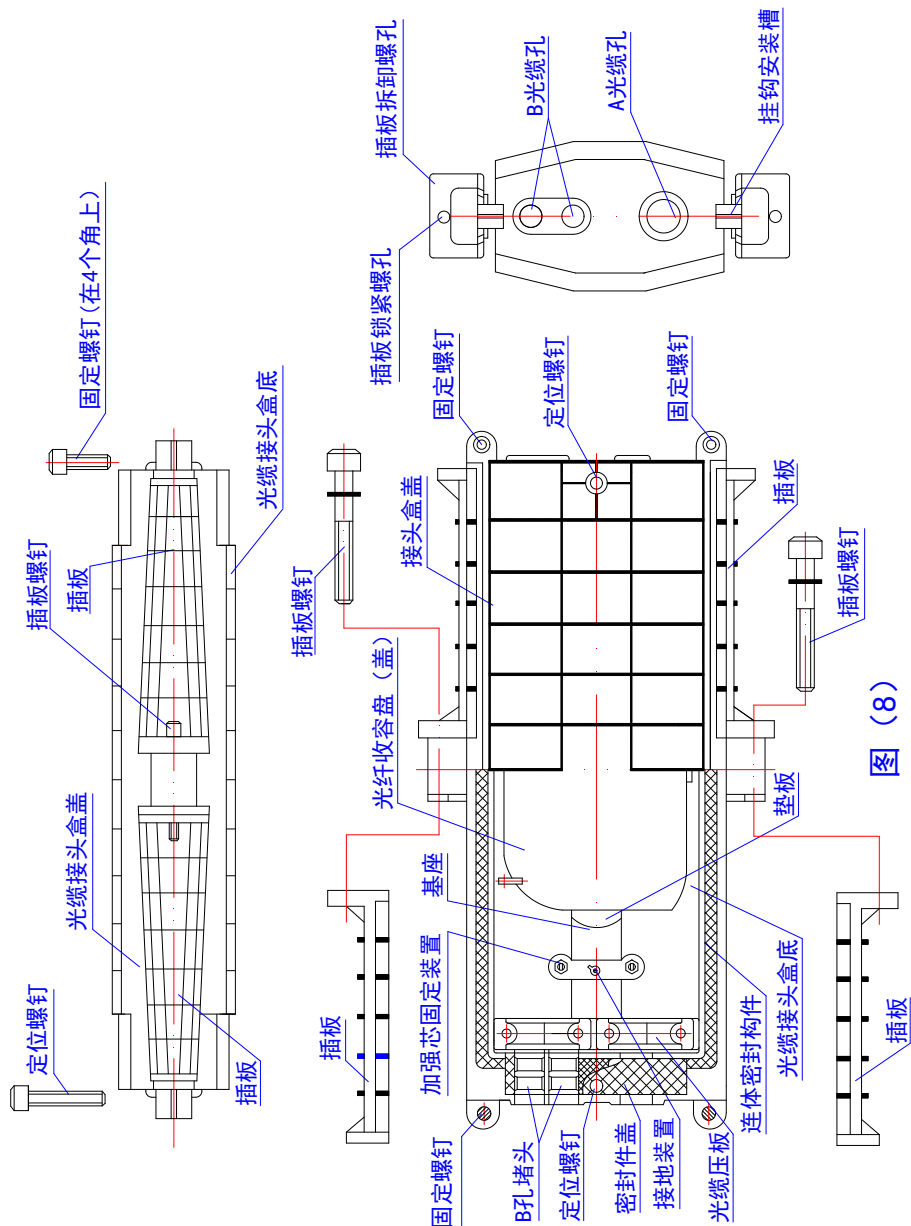


图 (7)

| 组装步骤 | 作业内容 | 注意事项 |
|----------|--|-------------------------|
| 5.9 外壳安装 | <p>1.将光缆接头盒盖与底对准盖好。</p> <p>2.插入接头盒定位螺钉，用专用扳手将螺钉拧紧。</p> <p>3.将左右两副插板插入，并用专用扳手的另一端敲紧。（这时应注意每边插板中有一块中心有螺帽，另一块无螺帽孔），用专用扳手将插板螺钉适当拧紧即可防止松脱。</p> <p>4.用户需要架空安装，一侧插入挂钩，拧紧固定螺钉，同时拧紧另一侧固定螺钉。如不架空使用，应拧紧4个角上的固定螺钉。</p> <p>参见图(8)</p> | <p>清扫外壳，上螺钉时请按次序拧紧。</p> |



图(8)

| 组装步骤 | 作业内容 | 注意事项 |
|------------|--|-----------------------|
| 5.10 固定接头盒 | 应在预定位置固定光缆接头盒，螺钉紧固顺序按如图9所示。 清理现场。 注：五分钟后再紧固一次螺钉。 参见图(9) | 每只螺钉紧固到适当位置，防止产品局部变形。 |

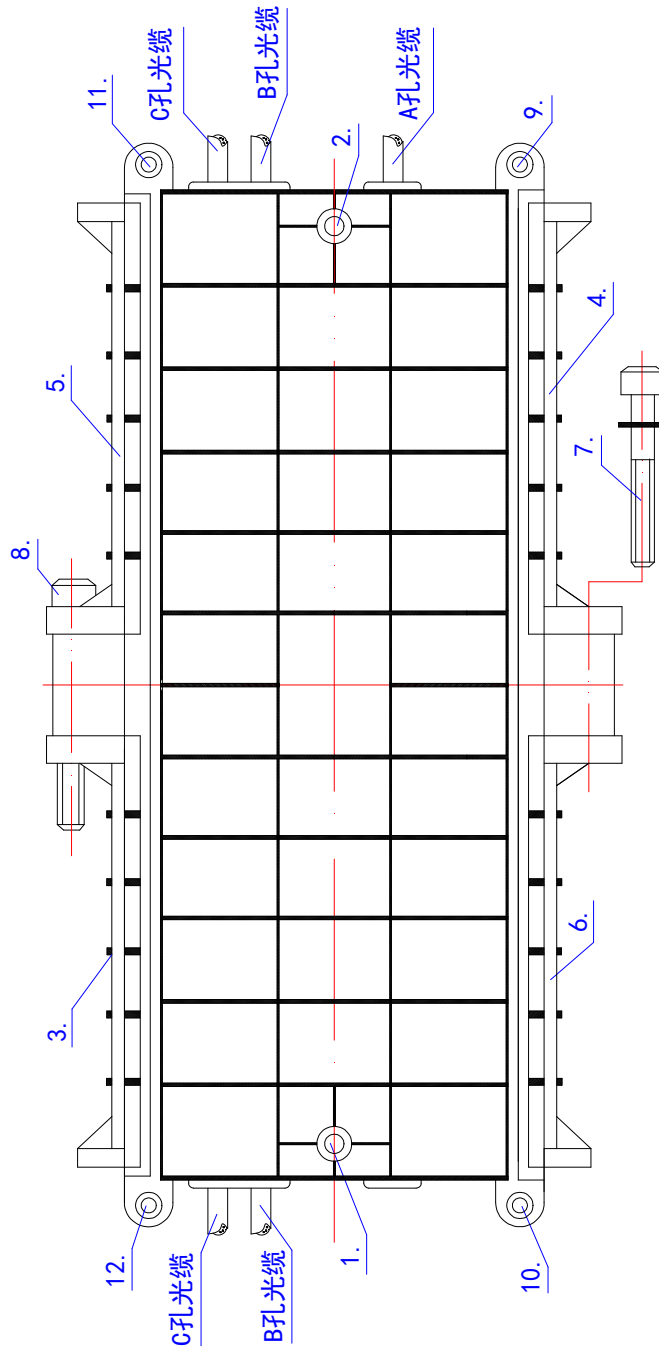


图 (9)

GJS-III-6007 型光缆接头盒配件清单

| 名 称 | 单 位 | 数 量 | 备 注 |
|-----------|-----|--------|-----|
| 光纤接头保护热缩管 | 支 | 根据容量配置 | |
| 尼龙扎带 | 支 | 根据容量配置 | |
| 号码纸 | 张 | 根据容量配置 | |
| 专用扳手 | 把 | 3 | |
| 干燥剂 | 包 | 2 | |
| 接地线 | 根 | 1 | |
| 挂钩 | 套 | 1 | |
| 光纤保护塑管 | 米 | 1.5 | |
| 标尺纸 | 张 | 1 | |
| 绝缘胶带 | 卷 | 1 | |
| 密封胶带 | 卷 | 1 | |
| 纱布 | 张 | 1 | |
| 安装规范书 | 本 | 2 | |
| 合格证 | 张 | 1 | |