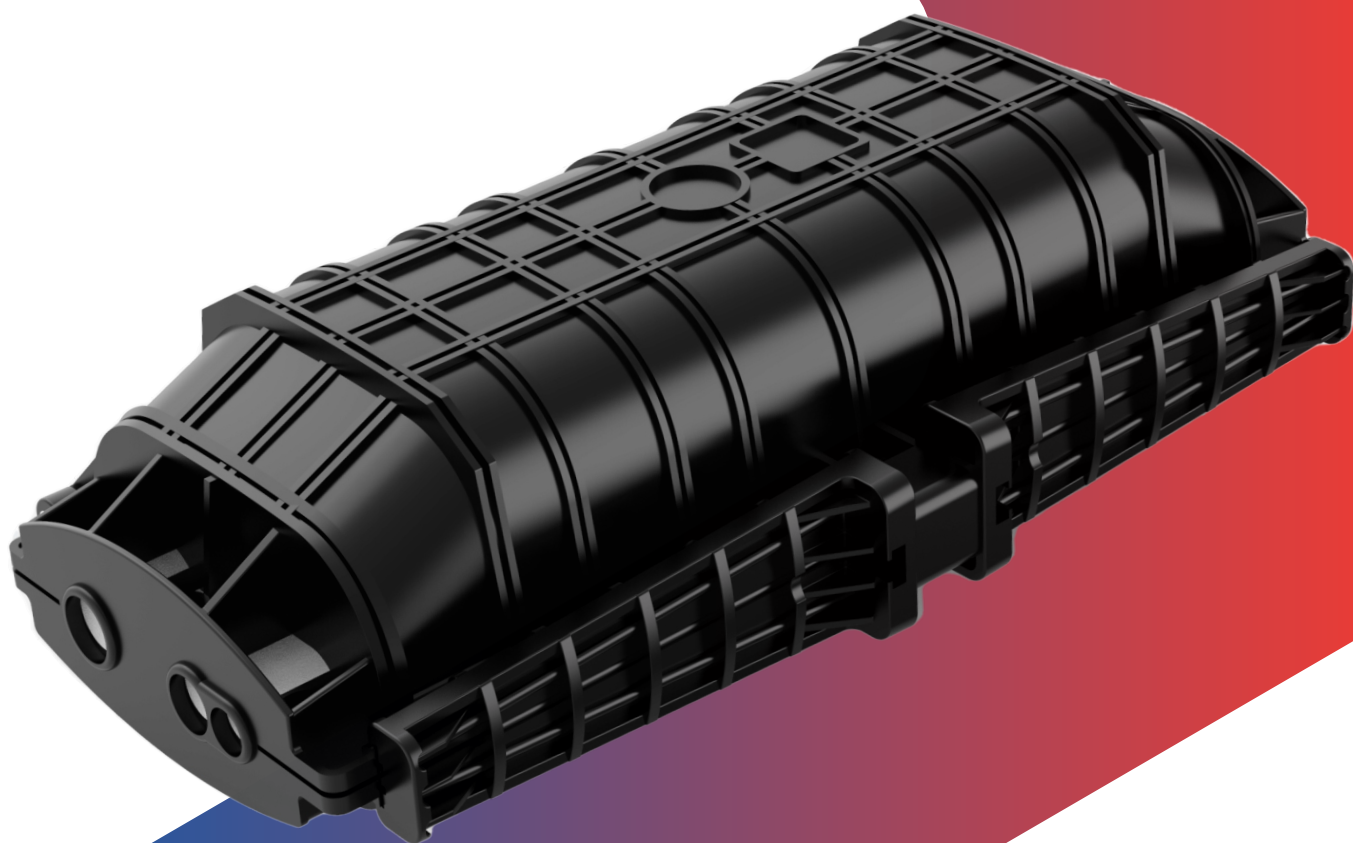


GJS-III-6001型 光缆接头盒技术规范书

版本:V1.0



Rev. 1.0

GJS-III-6001 型光缆接头盒技术规范书



宁波展通电信设备股份有限公司
Ningbo Zhantong Telecom Equipment Co., Ltd.

修订记录表

发布日期	版本号	更改说明	起草	评审专家
2023-7-04	Rev. 1.0	初版发行：	冯杰	

目录

1 概述与遵循标准	4
1.1 概述	4
1.2 遵循标准	4
1.3 适用环境	4
2 产品外观及组成	4
2.1 产品外观	4
2.2 产品组成	5
3 产品概要	5
3.1 规格要求	5
4 产品技术要求	5
4.1 主要特点	5
4.2 材料性能	6
4.3 机械性能要求	6
4.4 环境性能要求	7
5 包装、运输和贮存	8
5.1 包装	8
5.2 运输	9
5.3 贮存	9

1 概述与遵循标准

1.1 概述

GJS-III-6001型哈呋式胶带密封光缆接头盒，采用创新的弧圆形翻盖哈呋式结构设计，整体采用两块插板卡紧和少量螺钉固定密封。光缆进出孔采用机械式胶带密封设计，进出的光缆根据直径的大小选择合适的光缆进出孔，缠绕密封胶带后安装到对应的进出孔内即可起到光缆的密封。该产品的主要功能是在光传输链路中，为各种型号的光缆提供不剪断直通+分歧和接续+分歧及分支接头的接续保护。该产品壳体采用改性PC工程塑料制成，具有良好的物理化学性能，适合架空、抱杆、挂壁、人手孔、管道等安装使用。

1.2 遵循标准

本产品遵循以下标准：

ITU-T L. 13-2003；

YD/T814.1-2013；

ISO 9001:2015。

1.3 适用环境

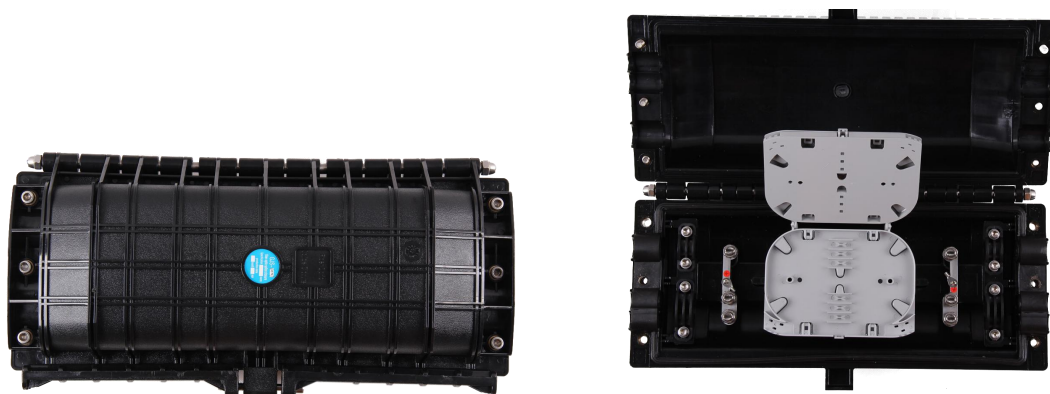
工作环境温度：-40℃~+65℃

大气压力：70~106KPa

产品贮存温度：-40℃~+70℃。

2 产品外观及组成

2.1 产品外观



2.2 产品组成

产品组成详见下表：

序号	部件名称	图号/型号	数量	备注
1	光缆接头盒	GJS-III-6001. asm	1 只	
2	分光器	不涉及	无	/
3	适配器	不涉及	无	/
4	尾纤	不涉及	无	/
5	附件包	/	1 包	详见装箱清单明细
6	装箱清单	/	1 张	纸质
7	安装说明书	/	1 份	纸质

3 产品概要

3.1 规格要求

产品规格要求明细表

序号	规格项	要求说明
1	尺寸(mm)	455mm×220mm×132mm（仅供参考）
2	安装方式	挂墙/架空
3	产品最大容量	最多可装 04# 72 芯熔接盘 4 张，最大熔接芯数 288 芯； 最多可装 018# 24 芯熔接盘 6 张，最大熔接芯数为 144 芯；
4	材料要求	接头盒壳体的为 PC 工程塑料，熔接盘为 PC+ABS 材料
5	颜色要求	主箱体颜色为黑色
6	Logo 要求	根据客户要求，可以定制
7	环保要求	根据客户要求
8	阻燃要求	UL94-HB（样条厚度 2.0mm）
9	盐雾要求	根据客户要求，选择不同材质的金属件
10	IP 防护	IP68
11	光缆孔大小及数量	光缆进出孔 6pcs，满足直径 $\Phi 8\sim 23\text{mm}$ 的光缆进入； 该产品光缆进出孔密封圈为最大尺寸配置，如果光缆直径较小时，可通过缠绕密封胶带来实现光缆的密封。
12	进出缆方式	左进缆、右出缆
13	光缆直通	支持直通
14	气门嘴	带气门嘴（选配）
15	接地装置	带接地装置（选配）

4 产品技术要求

4.1 主要特点

- a) 具有恢复光缆护套的完整性和光缆加强构件的机械连续性的性能。

- b) 提供光缆中金属构件的电气连通、接地或断开的功能。
- c) 具有使光纤接头免受环境影响的性能。
- d) 提供光缆不剪断直通功能，确保直通光缆穿过进出缆管时，松套管不被折断。
- e) 提供光纤接头的安放和余留光纤存储的功能。
- f) 适合直埋、架空、人井、管道、手孔等光缆接头盒典型安装模式下安装。
- g) 需要时，光缆接头盒还应具有防白蚁的性能。防白蚁的方法按GB/T 2951.38-1986中的群体法进行，密封材料试样的表面及沿边应未见白蚁蛀蚀的齿痕。

4.2 材料性能

- (1) 产品使用的所有钣金件、小五金件（如螺钉、螺母、垫片等）其材质及表面处理方式，需按客户要求严格执行，并满足对应盐雾测试要求。（注：该金属配件有304#不锈钢、201#不锈钢和普通铁镀锌的三种类型可供选择，不同的材质，盐雾测试的时间有所不同。）
- (2) 底座材料应采用PC的材料制作，以保证盒底的强度和测试要求。

4.3 机械性能要求

产品应满足以下机械性能测试要求：

机械性能测试明细表

测试项目	测试标准	判定标准	参考标准
气密性	1、接头盒内充气压力 40 ± 2 kPa； 2、温度：(23±3)℃； 3、保持时间：15min 4、深度：产品正好浸入在水面以下	试验期间观察不到气泡冒出。	ITU-T L. 13
压力损失	1、接头盒内充气压力 40 ± 2 kPa 2、温度：(23±3)℃； 3、保持时间：12h	在相同的环境下，试验前后气压变化 ≤ 2 kPa	ITU-T L. 13
冲击 (IK10)	分别在(-15±2)℃、(23±2)℃、(45±2)℃下达到温度平衡后，安装测试样品 1、接头盒内充气 40^{+2}_{-2} kPa； 2、用1kg的钢球在2m高处，冲击接头盒； 3、冲击点分别位于绕接头盒纵向轴线旋转0°，90°，180°，270°角的接头盒中心位置； 4、每个点冲击各一次。	1、试验前后气压变化 ≤ 2 kPa； 2、样品无损坏、内部器件牢固、无松脱。	ITU-T L. 13

静压	分别在 $(-15\pm 2)^{\circ}\text{C}$ 、 $(23\pm 2)^{\circ}\text{C}$ 、 $(45\pm 2)^{\circ}\text{C}$ 下达到温度平衡后，安装测试样品 1、接头盒内充气压力 40^{+2}_{-2}kPa ； 2、在接头盒 25cm^2 面积上施加1000N的力； 3、施力点分别位于与绕接头盒纵向轴线旋转 0° ， 90° 角的接头盒中心位置； 4、每次持续10分钟	1、试验前后气压变化 $\leq 2\text{kPa}$ ； 2、样品无损坏、内部器件牢固、无松脱。	ITU-T L. 13
自由跌落	分别在 $(-15\pm 2)^{\circ}\text{C}$ 、 $(23\pm 2)^{\circ}\text{C}$ 、 $(45\pm 2)^{\circ}\text{C}$ 下达到温度平衡后，安装测试样品 1、跌落高度：75 cm； 2、跌落次数：1次； 3、跌落方法：安装2米光缆，夹紧光缆端部，释放样品跌落	1、满足气密性测试要求；2、目视检查样品无损坏。	IEC 61300-2-12

4.4 环境性能要求

产品应满足以下环境性能测试要求。

环境性能测试明细表

测试项目	测试标准	判定标准	参考标准
IP防护	IP68 1、温度：15~35℃ 2、将产品装缆安装； 3、不充气压，浸水深度为5m、持续时间7天；	1、外观无损坏； 2、产品无水进入。	ITU-T L. 13
盐雾测试	1、氯化钠（NaCl）溶液的质量百分比浓度为 $(5\pm 1)\%$ 2、盐溶液的pH值6.5~7.2（ $20^{\circ}\text{C}\pm 2^{\circ}\text{C}$ 时） 3、喷雾温度35℃	关箱盐雾测试10天后，清洗检查，外观无任何肉眼可见锈蚀； （注：该测试的金属零配件，是以304#不锈钢钝化后来进行测试的，如使用201#不锈钢或普通铁镀锌材料，则盐雾测试时间会有所不同。）	ITU-T L. 13
温度循环	1、将测试样品放在温箱中间，接头盒内充气压力60kPa； 2、在25℃时保持10分钟； 3、以 $1^{\circ}\text{C}/\text{min}$ 温度变化率升温到80℃，保持4小时； 4、通过120min降温到-40℃，并保持4小时； 5、再通过以120min升温到80℃，并保持4小时；	1、气密性满足40kPa气密性要求； 2、非金属构件不应发生变色、开裂、脱胶等； 3、非金属、金属构件表面涂镀层应无剥落、裂痕起皱、分离等； 4、非金属构件的变形量不应影	ODN测试规范

	6、重复3~5步骤20次； 7、将温度以1℃/min变化率降温到25℃，恢复2小时； 8、检查产品。	响正常的装配、或出现规定功能的丧失等；	
高温存储	1、测试前对样品进行外观检查、机械性能检查； 2、试验条件： +85℃，48h，1℃/min 3、检查样品外观	1、非金属构件不应发生变色、开裂、脱胶等； 2、非金属、金属构件表面涂镀层应无剥落、裂痕起皱、分离等； 3、非金属构件的变形量不应影响正常的装配、或出现规定功能的丧失等；	IEC 60068-2-2

5 包装、运输和贮存

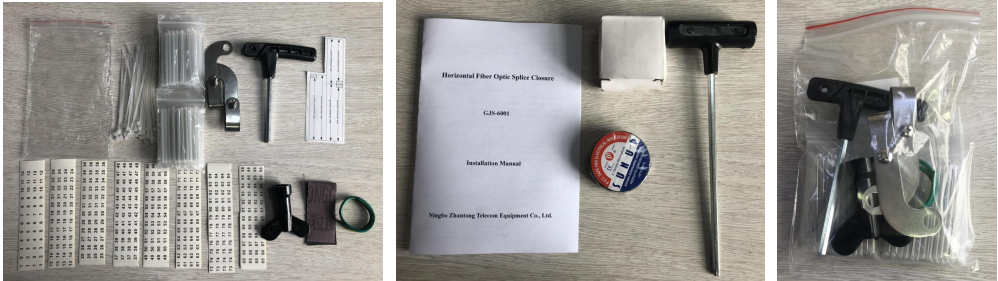
5.1 包装

(1) 包装尺寸要求：

纸箱外尺寸：455*225*142mm（仅供参考），公差：-5~+5mm。

(2) 附件包装要求：

安装附件按照要求，装在不同的自封袋中，最后再放置在纸箱中；



附件图片为检验参考，不作为附件数量或者规格的检验依据

(3) 包装说明：

产品装入包装袋时，产品放入方向需一致，包装风格需统一（开口袋大小及产品装入方向以签样为准，签样之后不得变更）；包装过程中，需小心操作，产品表面禁止出现明显划痕和污垢等；产品用气泡柱套住到位，注意排出包装袋中的气体排出。气泡柱中的气柱破损应小于 20%。

安装说明书放在产品的上方, 附件包依照尺寸大小，合理选择放入包装侧面，包装参考如下图所示：



(4) 装箱清单

装箱清单用 A4 纸打印后裁剪(纸张大小不做管控要求)，装箱清单有字的一面朝外。发货时所装的附件，可以根据客户的实际使用要求，从下表选配。

GJS-III-6001 型光缆接头盒选配附件清单

序号	名 称	单 位	数 量	备 注
1	光纤接头保护热缩管	根	根据容量	40mm 长，1mm 直径钢针
2	尼龙扎带	根	根据容量	2.5*100 mm
3	专用扳手	把	3	
4	号码纸	张	根据容量	
5	绝缘胶带	卷	1	
6	密封胶带	卷	1	
7	纱布	张	1	
8	接地线	根	1	
9	架空安装件	套	1	
10	抱杆安装件	套	根据要求选配	
11	干燥剂	包	2	
12	标尺纸	张	1+1	中文 1 份，英文 1 份
13	光纤保护塑管	米	1	
14	安装规范书	本	1	英文一本
15	合格证	张	1	

5.2 运输

- (1) 包装合格的产品能经受运输的试验要求；
- (2) 本产品的包装应适合任何运输工具运输，在运输中应避免碰撞、跌落、雨雪的直接淋袭和阳光暴晒。

5.3 贮存

产品应贮存在通风良好、干燥的仓库中，其周围不应有腐蚀性气体存在，存储温度参考产品规格要求表。